



ገጽ 2



አዳዲስ ጊዜ ስለ ስድስት ሺህ ሺህ

ገጽ 4

ምክርቤት

ገጽ 6

ፈጠራዊ ግብር

ገጽ 8

የግብር ምርመራ አገልግሎት



ገጽ 11

የድምፅ ምርመራ ምርመራ



ዓንሰባ - ንአመላደርትን አካዶቲ ስራሕን ስልጠና ምሕደራን መሪሕነትን ተዋሂቡ



አባ ሰባ ዓንሰባ ንአመላደርትን አካዶቲ ስራሕን ንአሳን ዘባትን ምምሕደራት ክገቡ ከምእውን ንሓፍቲ ምምሕደራን ምምሕደራን ክብ 28 ነሓስ ክክብ 4 መስከረም ኣብ ቀጻሪ ኮሌጅ ስርሻ ሓመልግሎ።

ስልጠና መሪሕነትን ምሕደራን ተዋሂቡ። እቲ ተዋሂቡ ደገፍቲ ዘገቡ 53 ደቂኣንጎሎ ብርክቲኦም 291 ስልጠናቲ ዝተካየዱም መደብ ምምሕደራዊ

ብቐንጥ ምምሕደራን ምሕደራ ተዋሂቦም ንምሕደራዊ ክፍሎም ከምእውን ኣገልግሎት ኣይሌሉን ንምርክብ ዝተወደበ ምዃን። ዋና ዳይሬክተር ክፍሊ ምምሕደራን ፋይናንስ ዘገቡ ኮሌጅ ክገቡም

ገርጎሎ ሓቢሩ። እቲ ስልጠና መደባዊ ኣምራት ምሕደራ ግዜ ገዝቡ ንሓፍቲ ምምሕደራን ተዋሂቦም ህዝቡ ምሕደራ ኣብ ግዜ ቃል፤ ኣምራት ውጻኢ ማለታቲን

ምምሕደራን ኣራታትኦ ግድባን ስርዓት ምሕደራን ምእካብ ሓፍቲ ክፍሎም መሪሕነትን ከምእውን ተራ መደባዊን ደቂኣንጎሎን ኣብ ልምት ዝዘሉ ክልቲኦም ዘባታት ዘጠቓለ ነይሩ። ኣመሓደሪ ዘገ - ኣምሕደር ዓብይላ መሓ ኣብ መወጃታ ጸጋታት ምምሕደራ ስብ ምምሕደራ ክብቲ መደባዊ፤ ጸቕጡ ዝርገሎ ከምዘኸነ ብምሕደራ ስልጠናቲ ብዘገቡም ፍልጠት ኣብ ምምሕደራ ዝተወጡ መደባዊ ስራሕ መሪሕ ተራ ክህልዎም ኣዘኻኹሩ።

ጨንፈር ትምህርቲ ዘገ ማእከል 760 መምህራን ኣሰልጠኑ

ጨንፈር ትምህርቲ ዘገ ማእከል ምምሕደራ ኣሳቲ ተዋሂቦም ብቐንጥ ዝወጸሉ ትምህርቲን ውጻኢት ተመሳሪ ኣብ ሃሪቁ መርመራታትን ክብ ምምሕደራ 80 ማለታዊት ደቂኣንጎሎ ገዢቲኦም 760 መምህራን ስልጠና ወደቡ። እቲ ኣብ ከተማ ኣሰመራ - ናይ

ካልኣይ ደገፍ ኣሰመራ ትምህርቲ ቀይሕ ባሕሪ ባርን ደንደን ዝተዋህበ ናይ 10 መምህራን ስልጠና ብቐንጥ ኣብ ማለታት ኣመሓደሪ ዓውዲ ትምህርቲ ስራሕ (ቀጻሪ) ዘተኮረ እዩ። ኣብቲ ጨንፈር ሓፍቲ መደባዊ ውጻኢ ስልጠና መምህር ማከም

ስቡካትኦ ኣብ ዝሞ ሓፍቲ ስልጠናቲ ናይ መደባዊ መምህራን ምዃንም ብምሕደራ እቲ ስልጠና - ኣገዢ ኣመሓደሪ ቀጻሪ ተዋሂቦም ብምምሕደራ ተመሳሪ ብቐንጥ ስልጠና ስልጠና ስልጠና ናይ ስራሕ መደባዊ፤ ዋሳ ብምክደራ

ዝተወጡ ምዃን ገለጹ። መምህር ማከም ኣሳቢ። ኣብ ዝተሓረፈ ዓመታት ኣብ ሃሪቁ መደባዊ ፈተናታት 8ይን 12ን ክፍሊ ኣብ ቀጻሪ ዝህረ ውጻኢት ደንደም ምምሕደራ ብቐንጥ ኣብ መደባዊ ውጻኢት ኣገዢ ኣመሓደራ ቋይታ ኣምሕደራን ቋይታ ኣደን ኣብ

ቅድመ-ትምህርቲ ዘተኮረ ተመሳሪ ስልጠና ምምሕደራ መደባዊ ከምዘሉ ብምሕደራ ስልጠናቲ ገዢቲኦም ሓገዝ ተገዢም ኣብ ባይታ ክርከሉ ኣተካህቡ። ስልጠናቲ ብመደባዊ እቲ ስልጠና ኣገዢ ሓገዢ ምዃን ብምሕደራ ዘሉ ደንደምን ምምሕደራን ዝካሉም ከምዘጸድ- ኣረጋገጹም።



ሰባ - የውጻኢ መሪሕነት

ሆሲታል ዓሰብ ዝዓጠቐ ዘመናዊ መሳርሒታት ኣሰልጦ ይገብር

ሆሲታል ዓሰብ ዝዓጠቐ ዘመናዊ መሳርሒታት ኣብ ብቐንጥ ስልጠና ምምሕደራን ዝወጸሉ ኣገልግሎት ዓቢ ኣስተዋጽኦ ደንበር ከምዘሉ ማእከል ዳይሬክተር ናይቲ ሆሲታል ዶ/ር ዓቢ ሓሎ ሓቢሩ። እቲ ሆሲታል ክብ መደባዊ ዘገ ገዢቲኦም ኣገልግሎት ከምዘህቡ ደ/ር ዓቢ፤ እቲ ዝወጸሉ ኣገልግሎት ምስ ብዘካተተ ተገልጻሪ፤ ዝመደቡን ገዢቲኦም ኣብ ምምሕደራ መሳርሒታትን ስልጠና ስልጠና ከምዘዋገዱ ምዃን ኣሰቡ። እቲ ኣብ መሳርሒታት ኣገልግሎት ሓሎ-ቶሪ ፊደራላዊ ስልጠና ስራሕ ኣሰልጦ ናይ ኮምፕዩተር ማእከል ክልቲኦም

ዝተካረ ወፍራ ዘጋታት ብቐንጥ ዝመደቡ ኣገልግሎት ክፈቱ ከምዘካዙ ደ/ር ዓቢ ሓሎ ኣሳቢ። ሆሲታል 153 ዓባይን ገዢቲኦም መደባዊታት ከምዘተካዙ ስልጠና ናይ ኮምፕዩተር ማእከል ምምሕደራ ደግ ዓቢ መደባዊ ከምዘጠረ ኣረጋገጹ። ኣብ መወጃታ ደግ ገዢቲኦም ዝተወጸሉ ክብ ምምሕደራ ከምእውን ገዢ ኣደታትን ስልጠና ምምሕደራ ምስ ኮም ናይ ስራሕ መደባዊ ብቐንጥ ከምዘገቡ ብምሕደራ ገዢቲኦም ኣሰቡ። ሆሲታል ዓሰብ 5 ደንበርታት ዝርከቡም 120 ምደውያን ገዢቲኦም ኣለውዎ።

ዜና

ደቡብ - ንመንገድ ስልጠና ምሕደራን መሪዎችን ተዋሂቡ



አብ ዞባ ደቡብ ተምሕራን መሪዎችን ገበሬው 89 ደቂ-አንገብ ገርብሎም 169 መንገድ ተመሳሪ ብዙ መሪዎችን ተመረቅዎ።

እቲ ስልጠና ኣሞር ምሕደራን መሪዎችን ስልጠናን መሪዎችን ውጥን መሪዎችን መሪዎችን ምሕደራን ብገብራዊ ተመሳሪ ማለታት ምብህልን ስምዳዊ ብልሕን ውጥን መሪዎችን ህጽታ ጋታ ኣብ ምጥባራት ሞር ውጥታት፡ ነምሕ-ውን ምሕደራ ከላይነት ብቐጥታ ነም መድረኻዊ ግድታ፡ ዝበል ኣርእስታት ዘጠቓለሉ ነይሩ።

ተላይ ምሕደራ ዞባ ደቡብ ኣቶ ግርማይ ገብሩ ኣብ ዘመዎ ቃል፡ እቲ ስልጠና መቐጸልታ ናይቲ ግብረ-ገብረ

መንገድ ክብ ንምባል ባብዘበኡ ዝደድ ስልጠናታት ነምዘኸኑ ገለጹ።

ኣራጅት ህገደፍ ዞባ ደቡብ ወ/ር ኣመተ ገብረን ተላይት ምክትል ዞባ

ምሕደራ ወ/ር ሄላን ኣሚን ብመዘን ንኣገልግሎት ናይቲ ስልጠና ብምዃን

ስልጠና፡ ጸላዊ ኣርእስቲ ክህልዎም ትጽቢት ነምዘገቡ ገለጹ።

ቤት-ጽሕፈት ሕርሻ ኣብ ንኡስ ዞባ ኣፍጻሚ፡ ኣብ ኣራርታን ኣጠቓቕማን ባርያዊ ድኻሚን ጸላዊዎን ዘከራ-ብገብራዊ ስልጠና ነብ 8 ምሕደራት ክበ. ንዝወጸኡ 200 ሓረጎታት ሃቡ። ክኣል ልምት ብቐሊ መንገድ ምሕደራ ምሕደራ ምሕደራ ኣብ

ኣፍጻሚ - ኣብ ኣጠቓቕማ ባርያዊ ድኻሚ ዘተኩረ ስልጠና ይወሃብ

ዝቦ ሓረጎታት እቲ መደብ ኣብ ናይቲ ብምሕደራ ሕርሻ ዝወጸ ኣብ 2024 ክኣብ 2028 ዝበርጋሕ ስተ-ተጅያዊ ውጥን “መኣዊ መጠ. ንኸሊ ኣብ ኮሊ” ነምዘኸኑ ብምዃን ሓረጎታት ኣብ ቀረባይ ብዘርከብ ሞሪ-ገብረ

ባርያዊ ድኻሚን ጸላዊዎን ኣፍጻሚ ንክገብሩ ነምዘኸኑ ኣብሂ። ዝቐጥም ትምህርቲ ነቲ ኣብ ኮቢይም ብተደጋጋሚ ዝርከብ ጸላዊ ምክትል ምሕደራ ምሕደራ ኣብ ርኢ ምዃን ኣብ ምድግሳዕ

እቲ-ታወቅት እውን ደራሲ ነምዘኸኑ ገለጹ። ስልጠና ብመዘን ነቲ ብገብራዊ ስራሕ ዝቐጥም ትምህርቲ ኣብ ባይታ ብጠኦ ክገብሩ ምዃንም ብምርጋጽ፡ እቲ ስልጠና ብዘተወደበ

መዳኡ ክቐጸል ተላብዎም። ኣብቲ ስልጠና ኣብ ምሕደራት ክበ. ቅላማ፡ ልዩነት፡ ኣይቐላልዩ ገበቡ ምሕደራ ኣፍጻሚ፡ ከብኩብ ናይ-አንገን ጋድም-ሓለፍ ዝወጸኡ ሓረጎታት ተላብገዎም።

ሰንገራ - ዘይተመሓለፍቲ ሕማማት ንምግታእ ብዕቲ-ብ ይሰራሕ

ኣብ ሀሳብ-ታል ሰንገራ፡ ተርጉሞ ዘይተመሓለፍቲ ሕማማትን ሳብናታምን ንምቕጻር ብዕቲ-ብ ይሰራሕ ነምዘሉ፡ ተላይ ክፍሊ ምቕጻር ዘይተመሓለፍቲ ሕማማት ዶ/ር ቢንግላ ሳላሕ ሓሰሩ። ኣብ ምክትልን ምፍጻሚን ሕማማት ሽርፍ ልዑል ጽቕጢ ይምን ሕማም

ልብኑ ነምሕ-ውን መቐታዊ ፍወሳ ሕማማት ሳይኔ ስራን ኣብዘገን ዘከራ መሳሪታዊ ኣገልግሎት ነምዘወገበ ዝተሰራ ዶ/ር ቢንግላ ቐጻሪ ሓይላት ተኣምሮ ብደረጃ ንኡስ ዞባ እናወሰነ ይመጽእ ነምዘሉ ኣረጋገጹ። ኣብዚ እየዘገ. ልዑል ተላይ ሽሕ ተገልገልቲ ወርቀዊ ስራ ምክትል

ነምዘደለም ብምሕደራ ደሜ ሳብናት ናይቲ ሕማማት ተገዳሚ ኣብ ክሲ-ወጻፍ 6 ወርሕ ክታት ባህሪ ነረጋገዱ ኣብዘኸኑ። ልዑል ክበይት ሚዛን ትሕት ኣብደ ምክትል ሕማማት ነምሕ-ውን ልዑል መጠን ኣልኣዊ መጠን ክልኣት ወልፍታትን ኣብ ቀንዲ ጠንቅታት ስልጠና

ክውገዱ ብምዃን ተገልገልቲ ንዝወጸም መድሃኒት ምክርን ማዕዘን ብዘገቡ ከተሳቡ ጸዎ። ኣብቲ ሀሳብ-ታል ብዘደድ ዘሉ ዘመናዊ መሳሪታት፡ ዝገንኡ ሕጽታት ብዘመድረኹ ይምሓ ብምህዳ፡ ተገልገልቲ ኣብ ዘይተደልዎ ወጻኢታትን ብክት ግዜን ድካም

ነምዘሎ ብምሕደራ ኣብ መደብ-ት ሞደን ሀሳብ-ታል ሰንገራን ዝወገበ ዘሉ ኣሳብ-ምህርታትን ጸላዊትን ዝገንኡ ሕጽታት ኣፍጻሚ ኣብ ምሕደራ ሳብ ኣሳብ-ምህርታት ይገቡ ኣረጋገጹ። ተገልገልቲ ብደገም ኣብቲ ሀሳብ-ታል ብዘርከብ ዘሎ ኣገልግሎትን ሞያዊ ምክርን ኣብ ባህሪ ምሕደራ ምሕደራ ይምሓ ነምዘሎ ኣረጋገጹ።

መደባት ምጥፋእ መሃይምነት ዝምሰገን ውጽኢት ይርከቦ

መሃይምነት ንምጥፋእ ዝደድ ዘሉ ውህድ ጸላይ ዝምሰገን ውጽኢት ይርከቦ ነምዘሉ፡ ኣብ ምሕደራ ትምህርቲ ተላይ ጨንገር ምውጣን ምምህልን ካሕሎም ትምህርቲ ምህደራ ኣቶ ትኣቦ ኣይመውት ገለጹ። ብምክንያት 8 መሳሪዎ - ኣህጉራዊ መጻሕፍት ምጥፋእ መሃይምነት ንኡስ ኣብ ዝሞ ሓረጎታት ኣብ ልሎም እየዘገ ናጽኡ 80 ሚሊዮን ዝበረ መጠን መሃይምነት ኣብዚ እየዘገ. ናብ 20 ሚሊዮን ነምዘወረደ ብምዃን ኣብ 2015/2016 ኣሳታት 38 ሺሕ ዚጋታት በዚ መደብዚ ትምህርታም ክከታተሉ ከሎ፡ ኣብ 2018/2019 እቲ ቐጻሪ ናብ 44 ሺሕ ነምዘበሰን 81 ሚሊዮን ትምህርታም ብጠኦ ነምዘዘመን ኣብሂ። ንመደብ ግድታት ብምህልፍ ኣቶ ትኣቦ ኣብቲ ግብጽ ናይ ምድራዊ ትምህርቲ ልዑል ምዃን ኣብ ኮቢይም

ልዑል ትምህርቲ ምድራዊ፡ ኣብ ክሊ ልዑል 9 ክኣብ 14 ዓመት ዘሎ ቁልዑ ዝወገበ መደብ ነምዘኸኑ ብምዃን ኣብ ዓመት ትምህርቲ 2007/2008 ጀሚሩ ኣብ ዞታት ጋብ-ባርኑ ግንቡ ነምሕ-ውን ሰምደውን ደብ-ባውን ቐይሕ ባኸሪ ክደድ ምክትል ብኣኡ ተጠሪም ኣብ ዝሞል ደረጃ ዝገደቡ ተመሳሪ ነምዘሎን ኣረጋገጹ። ኣብ ሃገርን መጠን ምጥፋእ መሃይምነት ኣብ ክሊ ልዑል 15 ክኣብ 24 ዓመት 94 ሚሊዮን ነምዘዘገኡ ሹቶ 2030 ንምሃር ደማ 6 ሚሊዮን ነምዘተረፈ ብምሕደራ ከሉም መሳሪ ክት ኣብዚ ጉዳይዚ ብዕቲ-ብ ክርከቡ ተላብዎ። ኣቶ ትኣቦ ምጥፋእ መሃይምነትን መደብ ግድታትን ኣገቢቡን ጸላዊናን ናይ ምክትል መጠን-ምር ናይ መውጻኢ ልማ ነምዘይኣት ብምዃን

ናይ ትምህርቲ ልዑል ዘይረኸቡ ቁልዑን ሳይንት ክይህልዎ፡ ኣብቲ መምህርን ሃሪው-ደን ማሕበራትን



ኣርክቶኦን ኮሚሽ ጸዎ። 8 መሳሪዎ - ኣህጉራዊ መጻሕፍት ምጥፋእ መሃይምነት ብደረጃ ሃገር ንመጠል 23፡ ብደረጃ ግሎ ኮኣ ንመጠል 59 ተከሪ።

ኣብ ተሰነይ ብውሕጅ ዝግነወ ትሕተ-ቅርጺ ተጸጊኑ

ኣብ ከተማ ተሰነይ ብ28 ኑሳ ብዘወቐዎ ዝፍብን ንሱ ዘየዎ ውሕጅን ተሰነይ ዝገንኡ ጸርጊን መሓይሮ ውሕጅን ብምክትላብር ህዘዘን ከተንገሪ ህጸ ሰንገራ ተጸጊኑ። ኣብ ምሕደራ ንኡስ ዞባ ተሰነይ ወኪል ኣህዱ ህጸዎ ልምት ጀምሮ-ኣኡ ኣብቲ ዝተጠቐሰ ሰባት ብዘወቐዎ 80 ሚሊ-ሜትር ዝፍብ ውሕጅ ናብ ከተማ ብምህዳው ብርክት ዝበሉ ኣህዱ ነምዘሎ ብምህዳ፡ ምሕደራ ህጠር ክራምት ግምገማ ክራ ክይህቡ እቲ መሓይሮ ውሕጅን መሓይሮት መግባሪን ብምክትል ዝደገፈ ጸርጊ ነምዘተገብረ ኣፍሊጠ። ጀምሮ-ኣኡ ኣህዱ ውሕጅ ኣብ ሕርሻዊ ትሕተ-ቅርጺ ተሰነይ - ሳህገር ንዘውረደ ሰንገራን ንምድግታ ምድላዎት ይግባር ነምዘሉ ገለጹ። ኣመሓዳሪት ምሕደራ ክበ. መሳሪዎ ወ/ር ለጅድ ገብረ-ገብረ ብመዘን ብመዘን ብመዘን ምሕደራ ክበ. ዝተልፍ መሓይሮ ውሕጅ ምሕደራ ኣህዱ ቅርክት ስለዘሎ ከብድ ሰንገራን ነምዘኸኑ ብምዃን ህዘዘን ትኣብት መምህርን ግምገማ ኣብ ምርጻን ዝነገወ ትሕተ-ቅርጺ ኣብ ምድግታን ዝርከብ ምክትል ኣመሳሪ። ኣመሓዳሪ ምሕደራ ክበ. ሰም ኣቶ መድሃ ብርክት ብደራ ኣብ መሓይሮ ተሰነይ - ገልጅ ብውሕጅ

ተሰነይ ንክርከብ ከምዃን ዝገንኡ ክበ. ዘይሊ ጸርጊ ነምዘተገብረ ብምህዳው ብዘኸ. ውሕጅ ኣህዱም ዝነገወ ስድራታት ንምሕደራ ህዘዘ. ግብር ስፍራ ምክትላብር ነምዘኸኑ ገለጹ። ብክኣል ወገን ተጠቓምቲ ድልድል ናብ ጸርጊ ኣህዱ ሓረጎታት ውሕጅ ንምድራን ልዑል ሞንቃቐ ክከብሩ ኣብ ቤት-ጽሕፈት ሕርሻ ንኡስ ዞባ ተሰነይ ክኣል ሕርሻዊ ምክትልጅ ኣቶ ኣርክቶ ብርክት ኣብዘኸኑ። ኣብ ከተማ ብዘወርድ ውሕጅ ናብ ጸርጊ ገበር መሓይሮ ብዘኸኑ ሰምን ናብ ጸርጊ ጸርጊ ኣህዱ ንምክትል ኣገር ሞርትን ተኸርክርኑን ጸም ክራገር ይርከብ ነምዘሉ ብምዃን ተገልገልቲ - ውሕጅ ኣህዱ ኣህዱ ክኣብ ዝደል ብዘቐሊ ክደድ ኣተላላብ። ኣቶ ኣርክቶ ኣብ መውጻኢ ትኣብት ምክትልጅ ነምዘኸኑ፡ ኣብ ወርሕ መሳሪዎ ዝፍብ ክቐጸል ልዑል ተክሎ ስለዘሉ፡ ጸርጊ ሓረጎታትን ክልኣት ተጠቓምትን ናይቲ ድልድል ኣብ ጸርጊ ድንገት ናብ ምድግታ ከመዳን ጸዎ። ተላይ መደብ ግላሰ ንኡስ ዞባ ተሰነይ ካብቲን ኣሳብ-ምህርታት ከዳምርም ብመዘን ካብት ብውሕጅ ኣብ ሰብ ዝወረደ ጉድኣት ነምዘለ ብምህዳው ተጠቓምቲ ድልድል ብክምዘኸኑ ክከብሩ ኣብዘኸኑ።

ዓዲ-ቐይሕ - ንብሉ-ጸት ተመሃሮ 'ሸልማት ቁሓይቶ' ተዓዲሉ

ኣብ ንዞባ ዓዲቐይሕ ኣብ ሃሪዊ መልቐቐ ልቲና 2ይ ደረጃ ማለት ማክሪሕ ብሉጽ ሃብ. ዝምህርቲ 23 ኣሳታት 36 ዘርፍ ተመሃሮ ብፀ መሳሪዎ ሸልማት ቁሓይቶ ተዓዲሉ። እየም ተመሃሮ ክልተ ምህር 4 ሃብ፡ ሸልማት 3.8 ሃብ፡ ሸልማት 3.6 ሃብ፡ ሰላሳት 3.4 ሃብ፡ ሸልማት ደማ 3 ሃብ. ዘምህር ከይገም፡ ወረቐት ምክርን ገዳዘን ነምዘተሰሎ፡ ተላይ ትምህርቲ ኣብቲ ንኡስ ዞባ መሃር በን ተሳብይ

ገለጹ። ብዘይኸይ ዝሎ ናይ ትምህርቲ ድለት ንምሃር ድለት መርኣ ድለት 7 ዓመት ምሕ ኣሳታት 36 ዘርፍ ሃሪዊ ኣገልግሎት ንዘዎ ወይ 2.6 ሃብ. ዘመዘገቡ ኣብታዊት ተመሃሮ ስልጣና ሳብላ ኣብ ቤት-ትምህርቲ ሳይ-ብፍሉይ ነምዘተሰሎት ብዘወሰነ ሓሰሩ። ኣዚ ነምዘሉ ኣገልግሎት ኣብ ሃሪዊ መርመራ ደይ-ክፍሊ 'ጀኔራል' ናይ ዓመት ትምህርቲ 2023/2024 90ን ልዑልን

ዝመዘገቡ ተመሃሮ ገዳዘይ ሸልማት ኣብ 4ይ ክኣብ 11 ክፍሊ ዝርከቡ 29 ብሉጽ ተመሃሮ ደማ ወረቐት ምክር ተዓዲሉ። ኣመሓዳሪ ንኡስ ዞባ ዓዲቐይሕ ኣቶ ሃሪዊ ተሳብይ ኣብ ዝሞ መዘዎ ቃል ልማ ናይቲ ሸልማት ነየም ብሉጽት ንምክትል ኣብቲም ክልኣት ደማ ቅዳሰ ቅንኢ ንምፍጣር ነምዘኸኑ ብምዃን ምክትል ወላደን ስብረተሰብን ክይፍሉም ተላብዎ።



ያቆብ መርሃዊ (ጃክ)

ራብዓይ ክፋል

“መጥላን ሲጋ! መጥላን ሲጋ! እንታይ ማለት ምዃኑ መቸም ትፈልግህ ኢኹም?” ላተተ ደሙ።

“እው ንፈልግ። በል ከምሉ እንተ ኹይነህ ብጻይ ደሙ ከም ከበልክክ ክንብል ኢና። መሰፍን ናይ ምንታይ ኢኻ ከበልክክ?”

“ናይ ካራባሲ!”

“እው ናይ ካራባሲ። እንተዘየለ ግን እንታይ ኢኻ ከበልክክ?”

“መጥላን ሲጋ!”

“እህ! ተረጎሙና። ከበልክክ ክንብል ኢና።”

ክዚ ኢሉ ቐልጠፍ መገዳ ቀጸሎ። እቶም ዓጻዶ ደማ ናብ ስራሒም ተመልሱ። ጸሓፊ ስራገላ ንጉሳ ምስ ቀረቡዎም፡ “ከመይ ከበል ሰፊሕ ሸኻዩ እዚ! ትጽግድዎ ዘለኹምኻ ናይ መገዳ” ኢሉ ላተተዎም።

እቶም ዓጻዶ ደማ፡ “ክቡር ንጉሳ እው ሰፊሕ ሸኻዩ። ግርም ኣለኹም! እዚ ሸኻ ናይቲ ክቡር መሰፍን ናይ እ... ናይ ካራባሲዩ” በልዎ።

“መሰፍን ናይ ካራባሲ!” ናብ ወዲ እቲ ጠላናይ ቀረቡ፡ “እምባር እዚ መሬትካዩ” ኢሉ ላተተዎ።

“እው ናተይዩ!” መለሰ እቲ ወዲ ብፍርሐ። እቲ ደሙ ከበሎ ዘኪሩ ግን፡ “ብርግጽ መሬተይዩ” በሎ።

“እህ! ኣገደ ጸቡቕ መሬት!... ንኹድ!” ጉዕዞኦም ክቐጽሱ ትእዛዝ ሃቡ።

እዚ ክኸውን እቲ ደሙ ኣብ ሓደ ግራት

ብዓል ቡት ደሙ ጸውጸዎይ

በጸሐ። ነቶም እኹሊ ዘጸትዉ ዝኸበሩ “ከመይ ተዳርኪም?” በሎም።

“ከመይ ተዳርኪ ብጻይ ደሙ?”

“መልእክቲ ሐዘልኩም መጻኢ ኣለኹ። ንጉሳ ብሰራገላ በዚ ክኣልፍ እዩዎ። እዚ ግራት ናይ መገዳ ኢሉ ክኣተኩምዩ። ንሸኻኩም ደማ ናይቲ ክቡር መሰፍን ናይ ካራባሲዩ” በልዎ።

“ተረጎሙና” ላተተ ደሙ።

“እምባር! ግን ብጻይ ደሙ...” ኣዕዘዎዎም።

“እዚ ምስ ዘይትገብሩ ንኹልኹም ብመጥላን ሲጋ ክጥሕኩም ክገባደድዩ?” በለ እቲ ደሙ።

“መጥላን ሲጋ ዲኻ ከበልክክ ብጻይ ደሙ?”

“እው! መጥላን ሲጋ!”

“እውይ! በል ከበልክክ ክንብል ኢና።” በልዎ።

እዚ ገይሩ መገዳ ቀጸሎ። እቶም እኹሊ ዘጸትዉ ዝኸበሩ ስራሒም ቀጸሎ።

“ከመይ ተዳርኪም?” ላተተ እቲ ንጉሳ ኣብ ጥቓኡ ምስ በጸሐ “እዚ ሰፊሕ ግራት ናይ መገዳ”

“ናይ እ... ናይቲ ክቡር መሰፍን ካራ...ሲ...ሲ”



ክቡር ንጉሳ ናይ መሰፍን ካራባሲዩ”

ከምቲ ዝኣለፈ ደማ እቲ ንጉሳ ተገረመን ንወዲ እቲ ጠላኒት ኣደኻዎን። ከምቲ እናበለ እቲ ደሙ ኣብ ቅድሚኡ ዝጸንሐ ከሉ ናይ መሰፍን ካራባሲ ክበሉ እናገረ ሓላፊ ጸንሐም። ኣብ መወጃታ ኣብ ሓደ ኩርባ ኣብ ልዕሊ ሓደ ንምርኣዩ ደሰ ዘበል ግዝዚ ዝኸበሩ በጸሐ። ሓንቲ ዓባይ ሰይጣ ክብቲ ኩርባ ክትወርድ ምስ ረጸዩ።

“ቡርኻ መጻልቲ ኣይይ ዓባይ። እዚ ግዝዚ መን ከም ዝኸበርዶ ምገርኻና?”

“ጉይታይ እዩ ኣብኡ ዝኸበር። ንሸኻ ካብይ ዝመጸእክ ኢኻ ብጻይ ደሙ?” ላተተት እታ ሰይጣ።

“ክብር ርሕቕ ዝመጸእኩ ወሓይዘን ግራታን ሓለፈዩ መጻኢ?”

“በል ዝረገጸኩ ከሉ ናይ ጉይታይዩ ክብ ከሉም እቶም ኣብ ዓለም ዘለዉ በላዕቲ ሰኮት።”

“በላይ ሰብ ደዩ?”

“ብርግጽ ሓደ ክፍእ በላይ ሰብምበር። ከም ከበልክኻ ግን ክብ ከሉም በላዕቲ ሰኮት እቲ

ዝኸበሩን ዝበልክንዩ። ናብ ዝደለዩ ዓይነት እንገሳውን ክቐየር ይኽእልዩ” በለት እታ ሰይጣ።

“የቐጸለይ! ኣይይ ዓባይ” በለ እቲ ደሙ እናሓሰ። ናብቲ ኩርባ ደደቡ ደማ ግፃጸ ኳሕኩሐ።

ሓንቲ ኣገልጋሊት ግፃጸ ከፊታ፡ “እንታይ ደለኻ ብጻይ ደሙ?” በሎ።

“ንጉይታኺ ክረኽቦ ክብር ርሕቕ ዝመጸእኩዩ። ምስቲ ዝተፈልጠን ዝበልክን ሓደ ክልተ ክበገገል እንተ ዝኸኣል ከመይ ዓባይ ክብሪ ምተሰማኒ ይመሰላኩ። ከምካ ከበልክኺ ገርኪ እንተገረኻኺ።”

ጸሓፊ እቲ ደሙ ናብቲ በላይ ሰብ ዝኸበሩ ክፍሊ ኣተወ።

“ንጹይ ክትረኽብ ከም ዝጸለኻ ሃረርም” በሎ እቲ በላይ ሰብ ነቲ በለኡን ፍሉግን ዝበሎ ደሙ።

“እው ጉይታይ። ምሳኻ ምዘራብ ክብረትዩ። ምዘራብ ጥራይ ግን ...ማለተይሲ ክብ ምዘራብ ዝያዓ ዓባይ ክብረት ከም ዘለዩ”

“እንታይዩ ንሱ?”

“ናብ ዝደለኻ ዓይነት እንገሳ ክትቐየር ከም እትኽእል ሰሚዎለኹ?”

“እው! ሓቂዩ”

“ኣይት-ዘዘለይ ደኣምበር እዚ ዘይእመንዩ?”

“ደኣኻም ዘርጸዩ። ናብ ምንታይ።”

“ናብ ምንታይ ከም እትቐየር ኣይ ክገረኩ?”

“ናብ ኣንገሳ ክትቐየር?” በሎ። ናብ ኣንገሳ ደማ ቅደር በሎ።

ይቐጸል

ንኣፍልጦ

ብዛዕባ ዞባ ጋሽ ባርካ

ዞባ ጋሽ ባርካ ኣብ ምዕራብ ኤርትራ ዝርከብ ሓደ ካብ ሸዱሸተ ዞባታት ሃገርና እዩ። ብምብራቕ ምስ ዞባታት ማእከል፡ ደቡብ፡ ዓንሰባን ሰሜናዊ ቀይሕ ባሕርን፡ ብምዕራብን ሰሜንን ምስ ሱዳን፡ ብደቡብ ደማ ምስ ኢትዮጵያ ይዳውብ። ስፍራታት መሬቱ 49,225 ትርብዓት ኪሎ ሜተር ዝበጸሕ ኮይኑ፡ 40% ካብ ስፍራታት መሬት ሃገርና ይሸፍን።

ምምሕዳራዊ ቅርጺ ዞባ ጋሽ ባርካ ብ16 ንኡሳን ዞባታት ማለት፡ (ጉልጅ፡ ተሰነይ፡ ፎርቶ ሳዋ፡ ሃይተታ፡ ጎኘ፡ ባረንቲ፡ ሞጎሎ፡ ድጉ፡ ኣቐርደት፡ መንሱራ፡ ሎጎ ዓንሰባ፡ ሞልቂ፡ ከርከበትን፡ ሰልዓ፡ ሻምብቆን ላዕላይ ጋሽን)፡ ብ219 ምምሕዳር ከባቢታትን 989 ዓድታትን ዝቐመጥዩ። ብዝሒ ህዝቢ ብሰድራ



205,841 ብትንፋስ ደማ 857,632 ይበጽሕ።

ብግርግር ትዕድልቲ ካብ ሃገርና ኣብ ቀዳማይ ደረጃ ዝሰራዕ ዞባ ጋሽ ባርካ፡ ብክፍሪታዊ ዝፍብን ብመስኖን ክለምዕ ዝኽእል ሰፊሕን ሰቡሕን መሬት ይውገን። ዓባይቲ ወሓይዝ ስቲት፡ ጋሽን ባርካን ደማ በዚ ዞባ ሰንጠቐም ይኣልፍ። ኣብ ዝተፈለለዩ ከባቢታት ከም ወርቁ፡ እምነብረድ ናራ... ወዘተ ዝእመሱሉ ማዕድናት ይርከቡዎ። እንሰሳ ዘገገም ከም ሓርማዝ፡ ዓጋዜን፡ ሰገን፡ ኢራብ፡ ነብራ... ኣለዉዎ። ምንጩ ስጋን ጸባን ወጽኢት ጸባን ዝኾና ብዝሒ ዘለዉን ጥራት ኣብዚ ዞባ ይርከቡ። ስፋትቲ ሰቡሕ ናይ ሕርሻ መሬትን፡ ጥራት ንምሰሳን ዘገልግል ስፋትቲ ጉላጉልን መጋሃጫታትን ዝውገን ዞባ ብምዃኑ ከኣ ንሕርሻዊ ልምዓትን ምሰሳን ጥራትን ኣዘዩ ምቹእ ዞባ ኩይኑ፡ ርሕብ ዕድላት ወፍራ ዘለዎ እዩ።

ዓቢ ቍጠባዊ ራብሓ ዘለዎም ኣግራብ ከም ዓርብ-ብባይ፡ ጸዕዳ ቀንጠብ፡ መቐር... ይርከቡዎ። ብዓይነትን ብዝሕን ጥራትን ምዕድናትን ሃብታም ዞባዩ። ኩባንያታት ዕድና ቢሻን ዛራን ኣብዚ ዞባ ይርከቡ።

ዞባ ጋሽ ባርካ ሕብረ ብሄራዊ ኣቃውማ ዘለዎ ዞባ ኩይኑ፡ ብዘይካ ብሄረ ዓፋር ሸሞንተ ብሄራት ኤርትራ ይርከቡ። ንጥፈታት መካብ-ብርኣም ብዝምልከት፡ ብሕርሻ፡ ብመጻሰን ንግድን ይነባቡሩ።

ዞባ ጋሽ ባርካ፡ ‘መሶብ ሃገረ ኤርትራ’ ተባሂላውን ትጽቐዕ እዩ።

ኣመሓዳሪ ዞባ ጋሽ ባርካ፡ ኣምባሳደር ማሕመድ ዓሊ ሕሩይ ይበገል።

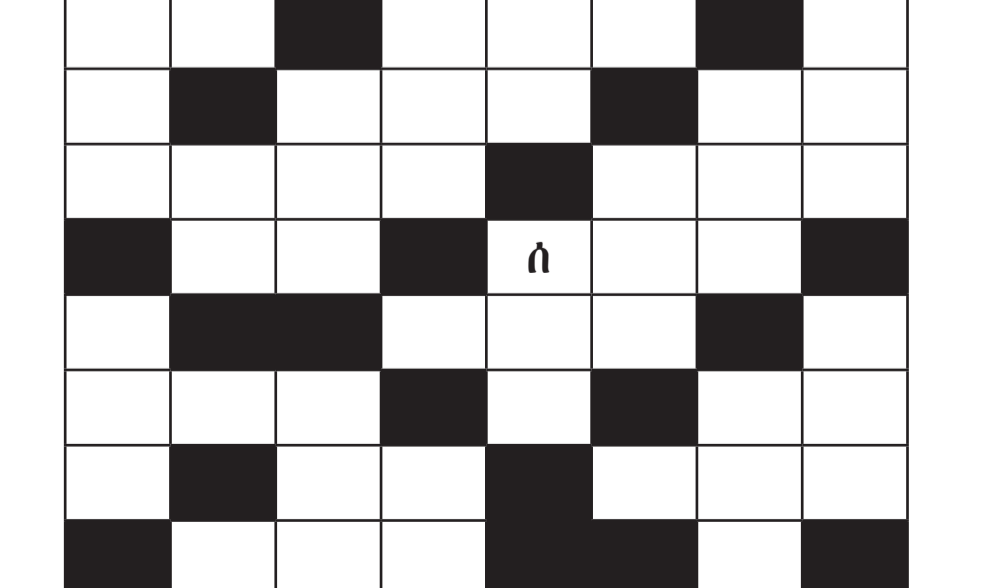
ምንጩ፡ ንፊላኮፊል ኤርትራ 2024 ዝተዳለወ ጽሑፍ

እተመሳቐለ ቃላት ስርሐ

ኣገባብ ኣጸዋውታ

ኣብ ታሕቲ ናይ ጋድምን ናይ ትኹልን ቃላት ተዋሂቦም ኣለዉ። ከም መጀመሪ ደማ ፊደል ‘ሰ’ ተዋሂባ ኣላ። ስለዘ፡ ካብዚ ፊደል ብምብጋስ ነዝ እተመሳቐለት ቃላት ስርሕዎ። ናይ ጋድም ቃላት ንጋድም፡ ናይ ትኹል ቃላት ደማ ንትኹል ጥራይ ክምልኡ ይግብኦም።

Table with 2 columns: ናይ ጋድም ቃላት and ናይ ትኹል ቃላት. Rows include: በለ, ከሰል, ሰለለ, መለሳ, ማሰ, ደይብ, ንሳ; ሰጣሕ, ሰላማዊ, ማይ, መለስ, ንዓ, ከፋት, ሰለሳ; ሰለል, ንፋስ, ከለሳ, ጣሳ, ጣሳ, በለ, በለ, ዓመት, ሰማይ, ሰማይ, ሰብ.



ንቁሕ ደቦና

ሂሳብ መሻታ

ፊውሰይ ፊውሰ ዓሻ

አብ 18 ዘመን፡ ካብ ቃንዝ ረኽቦታት ንምፍቀስ ዘገልግል 'ፕሊሴቦ ትራክተር' ዝብሃል ውሳኔን ክብር ዝሞግኡን መሳርሒ ተማሃዙ ነበረ። ፕሊሴቦ ትራክተር፡ ብጽምዲ ዝሞገእ ኮይኑ፡ ኣፋ ብልሕ ኢሉ ላዕሊዎይ ክፋሉ ኸኣ ጽፍሕ ዝበለ እዩ። እዚ ክልተ ክርቢት ዝመሰል መሳርሒ፡ ካብ ሰለሰተ ኢንፎርሜሽን ዘይነውሕ፡ እቲ ሓደ ካብ ኣሰራዚ እቲ ሓደ ኸኣ ካብ ሓጺን ዝተሰርሐ'ዩ። እቲ ፍወሳ ኸኣ ተሓኒፎት ኣብቲ ቃንዝ ዝሰምዖም ክፋል ኣካላቶም፡ ነዚ መሳርሒ ብምጥማር ይካደድ ነበረ። እቲ ሓጺናዊ ክፋል ናይቲ መሳርሒ ነቲ ቃንዝን ሕግምን ቡቲ ማግኔታዊ ሓይሊ መጽዋ ከም ዝተፍኦ ኸኣ ይእመን ነበረ።

ድሒሩ ግን ጆን ሃይጋርዝ ዝብሃል፡ ልክዕ ከምዛ ፈቐሶት መሳርሒት ብዕንጸይቲ ብምሰራሕ፡ ነቲ ፍወሳ ፈተና እዎ፡ ተመሳሳሊ ውጽኢት ከምጽእ ረጸዩ። ካብዚ ብምብጋስ ከኣ ተሓኒፎት ካብቲ ቃንዝ ዘገልግሎም ዘሎ እቲ ማግኔታዊ ሓይሊ ዘይኮነ፡ ኣብ ውሽጢ ኣካላት ሰብ ዝርከብ ዘይተፈልጠ ሓይሊ ምዃኑ ገለጸ። እዚ ብጆን ሃይጋርዝ ንፈላጊ ግዜ ዝተጻሕፈሎ ኣብ ሰብ ዘሎ ናይ ርእሱ-ፍወሳ ብቐዳጅ፡ ብ'ሳዕቤን ሰንጋሊ ፈውሲ' ወይ 'ሳዕቤን ፕላሻ' (placebo effect) ዝፍለጥ ኮይኑ፡ ዋላ ደኣ ኣብ 18 ዘመን ይጻሕፈሉምበር፡ ካብ 20 ዘመን ጀሚሩ እዩ ዝያዳ ህቡብቲ ዝለዓለ። ሰንጋሊ ፈውሲ ወይ መድሃኒት (ፕላሻ)፡ ንሕሙም ዝወሃብ ፈቐሶት ዘይብሉ ፈውሲ ኮይኑ፡ ንሕሙማት ርእይ ምምሕያሽ ዘምጽእ ኣገባብ እዩ።

እዚ ኣገባብ ፍወሳ ኣብ ዘመናዊ ስነ-ፍልጠትን ስነ-ሓሳብ ምምዕራፍ ሕግምን፡ ከም ዘደናዎን ምትላልን እዩ ዝሕሰቡ። ኣብ ምምዕራፍ መድሃኒታት ንዝካደድ ምርምራት ግን ክጥቀሙሉ ይረጸዩ እዮም። ትካላት መፈረ መድሃኒት፡ ኣብ ዕዳጋኡን ከምጽእ ዝክእል ቅልውላው ብምሰጋኢ፡ ንዊሕ እዋን ኣይተቐበልኦን ነይረን። ፕላሻ ክድህሰስ ከሎ ግን ምስ መድሃኒት ዘይኮነ፡ ምስ ተፈጥሮአዊ ትዕዛድ ናይ ርእሱ-ፍወሳ ኣካላት ደቂ ሰብ ተሓሕዞ ዝመጽእ እዩ። እዚ ኣገባብ ፈውሳ ኸኣ ንኹሉ ዓይነት ሕግምን ቃንዝን ዝፍውሰ ከም ዘይኮነ መጽናዕትታት ይገልጻ። ኣካላትና ካብ ኩሉ ዓይነት ሕግምን ክፍውስ ዘደሊ ቅሩብነት ክርእ ግን ይሕግዞ። ፕላሻቶ፡ ብ'ከኒና ሸር' እውን ይፍለጥ እዩ። ኣብ ሓደ መጽናዕቲ፡ ብጆንዝ ይላቕ ንዝበረ ሰብ ብሸር ዝተሰርሐ (ኣብ ውሽጡ ግን ዝኾነ ቃንዝ ክዕገስ ዝክእል ትሕዝቶ ዘይነበር) ከኒና ምስ ሃብም ካብ ቃንዝኡ ክገልግል ተርጉም፡ ካብኡ ጀሚሩ ኸኣ ንፕላሻቶ፡ 'ከኒና ሸር' ዝብል ሳን ኣልገብሎ። እዚ ኣገባብ ደቂ ሰብ ናይ ርእሱ-ፍወሳ ሓይሊ

ከም ዘለና ዘረጋግጽ ስነ-ሓሳብን ውጽኢት ምርምርን እዩ። እንተኾነ፡ እዚ ተፈጥሮአዊ ሓይሊ፡ ካብ 18 ዘመን እንታይ ኮይኑ ዘይተጻሕፈሰ?

ኣገዳስነት 'ሳዕቤን ፕላሻ'፡ ገለ ሕግምን ቃንዝን፡ ኣካላትና ባዕሉ ክፍውሶ ይክእል ምዃኑ ዘረጋገጸ ዳህሳስ ምዃኑ እዩ። ምክንያቱ፡ ብኸኒና ይኹን መርፍእ ዝወሃብ ኣገባብ ኣፈጥሮአዊ ውጽኢታዊ ዋላ ይኹን፡ ነብሱ ዝክእል ኣሉታዊ ሳዕቤን ሰለዘለዎ፡ ከነዘውትር ብሰብ ሞያ ኣይምከርን እዩ። ገለ ከኒታት ከኣ ዘሕውዩ ዘይኮነ፡ ንዝዘኡ ካብ ቃንዝ ዘገልግሎ፡ ኣካላትና ምስ ዝለምዶም ከኣ ብዘይ ብእኣም ቃንዝና ክዕገስ ኣብ ዘይክእሉ ደረጃ ኩባጽቲ ይክእሉ። ሳዕቤን ፕላሻቶ ዘረጋገጸ ተፈጥሮአዊ ርእሱ-ፍወሳ፡ ብቐለሉ ክድህሰስ ዘይክእሉ ምክንያቱ፡ ሕሙም ኣብ ፈውሲ ወይ ኣገባብ ፍወሳ ምሉእ እምነት ብምግባሩ፡ ኣብ ናይ ሓንጉል መልእኽታት ዝፍጠር ምልዋጥ ስለ ዘሎ እዩ። ብተወሳኺ፡ ሓደ ሕሙም፡ እቲ ፍወሳ ድዩ ኣሕውይዎ ወይስ እምነቲ ክትፈልየሉ ዘክእል መጽናዕቲ ንኸተካይድ፡ ቀዳምካ ከምዚ ዝበለ ሕቶታት ክተልዕል የድሊ። ብዓቢኡ ኸኣ ጽልዎታት ፕላሻቶን ካልእ ዓይነት ፍወሳን ፈልዩ ዝሕብር ኣገባብ መጽናዕቲ የድሊ።

ገለ ሰባት እቲ ዝወሰድዎ መድሃኒት ከም ዘይሰርሓሎም ክዛረቡ ኣብ ገለ ዕላት ንሰምዕ ኢና። እዚ፡ ዝተፈላለዩ ምክንያታት ክህልዎ ይክእል እዩ። ካብቶም ዝዘርዘሩ ምክንያታት፡ ግብእ ምክትታትል ምጉዳል፡ ነቲ መድሃኒት ካብ ምሕር ምዝውታር ክፍጠር ዝክእል ተጻዋርነትን ካልእ ሕክምናዊ ምክንያታትን ወጻኢ፡ 'ምናላባት ዶ ምስ እምነትናን ኣተሓሳስባናን ይተሓሓዝ ይኸውን?' ዝብል ግን ሰሚዑ ኣይፈልጡን እዮ። "ርእሱይ ሓሚመ፡ መርዘን ከኣ ኣላትይ" ንዝበለና ሰብ ቀዳምና ፓናዶል፡ ብሩፎን፡ ኣድቪል፡ ወዘተ እናበልና ጸረ ቃንዝ ከኒናታት ንዘርዘረሉ እዎ ዝጸንሐ ይበልዎ። ድሕሪ ገለ ደቓይቕ 'ሕክምና' ኢልና ምስ ኣተትና፡ 'እው ድሓን ኮይን' ዝብል መልሲ ይወሃበና። ካልእ መዓልቲ



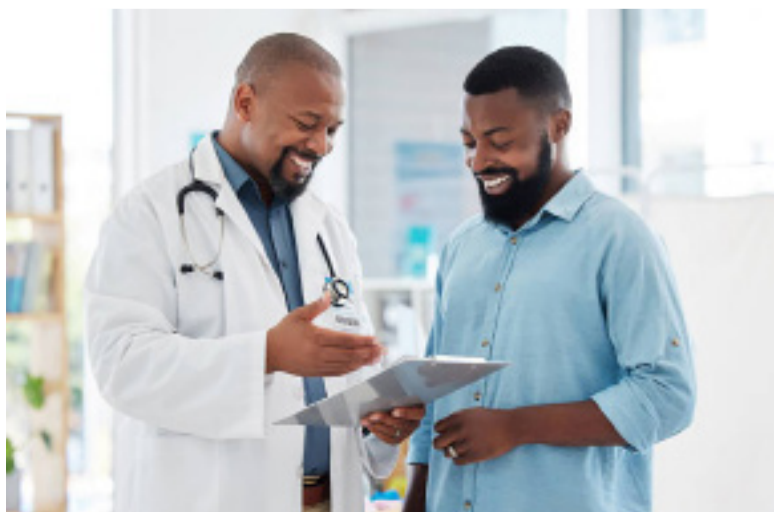
ኸኣ ንተመሳሳሊ ቃንዝ ርእሲ 'ካሊቶ' ኣብ ርእሲ ኣዘረላ' ዝብል ምክሪ ክወሃብ ንሰምዕ። ቃንዝ፡ ንክልኢታት ከይተረፈ ሃዲእካ ክትሓሰብ'ውን ዘዩፍቅድ ኩነታት ሰለዘኾነ፡ ኣይኮነን ካሊቶ ካልእ'ውን ኣብ ርእሲ ክነዘውር ኣይንጸልእን ኢና። እውታዊ ጽልዎ ናይ ፕላሻቶ እምበኣር፡ ኣብ ቃንዝ ዘለና መርፍእታ ከም ዝቐይር እዩ ዝሕበር። ክሳብ ሕጂ ኸኣ ኣብ ዓለምና ብብዘከዚ ዝውሰዱ ከኒናታት ጸረ ቃንዝን ጸረ ቅዝታትን እዮም። እቲ ዝገርም ክፋሉ ኸኣ፡ እዞም ክልተ ብብዘከዚ ተዘውተርም ዝውሰዱ ዓይነት ከኒና መግቢ ሞራይ ምዃናም እዩ። ካብ ብርቲዕ ቃንዝ ዘገልግል ከኒናታት፡ ግዚያዊ ፍታሕ ብምቕራብ ቃንዝ ናይ ምጽዋር ዓቕምና ሰለዘገኻም፡ ኣብቲ ንወሰዶ ኣፋውሰ ምሉእ ብምሉእ ከም እንምርኩሰ ይገብር።

ናይዚ ግዚያዊ ተመራመርቲ፡ እንኣምና ሓሳባት፡ ኣብ ነበሰና ፊዘሎ-ጂያዊ ጽልዎ ከም ዘለዎ ዘእንፍት ርኽቦታት ከም ዘሎ ይሕብሩ። ሓደ ካብቲ መጽናዕትታት፡ ኣብ ናይ ጽሬት ሰራሕተኛታት ናይ ሓደ ሆቴል ዝተኻየደ መጽናዕቲ እዩ። እዞን ዝተመርጸ ሰራሕተኛታት፡ ብዘይ ሰራዕ ኣገባብ ኣብ ክልተ ጉጅለታት መደቡዎን። ነተን ቀዳምት ጉጅለ፡ ሰርሐን ነቲ ኣብቲ ሆቴል ዝገልገል ዝነበረ ጠቕላላ ሓኪም፡ ዘዕገብ ኮይኑ ከም ዝጸንሐ ተነግረን። ነተን ካልኣይ ጉጅለ ግን ዝተነገረን ነገር ኣይነበረን። ቅድምን ድሕርን እቲ መጽናዕቲ ሓፈሻዊ ኩነታት ሞዕናኡን ዝፍትሽ

እቲ ሕሙም ናይ መዓልታት ናይ ምንባር ዕድል ከም ዝከበር ሞራይ ደምዲሙ ነበረ። እንተኾነ፡ እቲ ሕሙም ንፈተነ ዝመጽእ መድሃኒት ድሕሪ ምውሳዕ፡ ናይ ካንሰር ሞሪታቲ ንእሉቱ ተሰወረ። ብዙሕ ከይጸንሐ፡ እቲ ዝወሰዶ መድሃኒት ኣብ ፈተና ከም ዝወደቐ ምስ ፈለጠ ግን እቲ ሕግም ተመለሰ። ከም እንደገና ክሕክም ናብ ሓኪም ምስ ከደ፡ ሓኪሙ፡ "ዕጽፊ ሓይሊ ዘለዎ ፍወሳ ሂዞካ ኣለኹ" ኢሉ ፈዊሱ ሰደደ። እዚ ፈውሳ ግን ፕላሻቶ እዩ ነይሩ። ሕሙም ንሓኪሙ ኣሚኑ፡ ዝኾነ ጽልዎ ዘምጽእ ፍወሳ ወሲዱ እንክሰራ፡ ሸውን ካንሰሩ ጠፍኦ። ኣምሰይኡ ግን፡ እቲ ሕሙም ውጽኢቲ እቲ መጽናዕቲ ምስ ኣንበቡ፡ እቲ ዝወሰዶ መድሃኒት ዝኾነ ትሕዝቶ ከም ዘይነበር ፈለጠ። ድሕሪ ክልተ መዓልቲ ኸኣ ሞተ።

ንሕና'ውን ኣቀባባላ ሓኪምና፡ ዝወሃበና ናይ ተሰፋ ቃላት፡ ብዛዕባ ሕግምናን ከኒናታትን ዝዕለሉ ዕላትን ካልእን ኣብ ግምት ነእቲ ኢና። እንተኾነ፡ እዞም ሓሳባት ክሳብ ክንደይ ኣብ ውሽጥና 'ገበርትን ሓይላትን' ምዃናም ኣይርደኣና እዩ። ገለ ገለ እምነታትን ወግዕታትን፡ ዝኾነ ኣሉታዊ ሳዕቤን ሰለዘደምጽኡ፡ ኣይጽልኡን እዮም። ኣብ ከባቢና፡ ቁልዓ ንፍዮ ምስ ዝሓምም፡ ዕንባባ መሽላ ዓንቢ-ዘብ ቡን ብምፍላሕ፡ 'ክሓዊ' እዩ ኣልካ ይእመን። ሕጂ ንሕግም ንፍዮ ክታብት ኣለዎ፡ ተወሳኺ ከምቲ ኣዲታት ዝገብርኦ ዕንባባ መሽላን ቡንን እንተ ገበርና ክሳብ 'ክሓዊ' እዩ ዝብል እምነት ዝሃለዎ ጸገም የብሉን። እቲ ጸገም እምነታትና ኣሉታዊ ጽልዎ ምስ ዝህልዎም ሞራይ እዩ። ካንሰር ሓሚሙ ንዝተባህለ ሰብ፡ "እዋይ ዘይትሓደግ ሕግም! ካብ ምስቐይስ ምዕራፍ ምሓሻ" ስትርክ ገይሩ ምስ እንሰምዕ፡ "ኣይ ክትደግሞ እያ"። "ክትደግሞ ከላ ክትቀትሎ እያ። እንተ ዘይቀተለቶ ኸኣ ክተልምሶ እያ" እናበልና እንነዝሐ ኣሉታዊ ሓሳባት ግን ካብቲ ሕግም ዝኸፍኦ ሰቓይት እዩ ዝውሰኹ። ከምቲ ገለ መግብታት ንሕክምና ሓዝዞ ምኻድ ዘይፍቀድ፡ ከምዚ ዝብሉ ሰባት'ውን ሕሙም ከይርእዩ ክክልከሉ'ዩ ዝግባእ።

ዋላ ደኣ እዞም ዝተባህለ ሕግምን ቀተልቲ ይኹን፡ እዚ ዝተባህለ ኸኣ ካብ ሓቂ ዝረሓቐ ኣይኹን። ኣካላት ደቂ ሰብ ግን ካብዞም ሕግምን ዝለዓለ ሓይሊ ኣለዎ። ዝም ሕግምን ክንፍውሰ ምስ እንደሊ፡ እንተሰ-ብውሸጣዊ ብቐዳጅና እንተሰ-ብዘመናዊ ሕክምና፡ ብዘይ ሓይል እውታዊ ሓሳባትን እምነትን ናብ ንበጽሖ የለን። ዘመናዊ ሕክምናን ከኒናን፡ ክሰርሓልና እንተ ኾይኑ፡ ኣእምሮና ምስ ዘሰንዮ እዩ እምበር ኣእምሮና እንተ ተጻርሪም ብፍጹም ውጽኢታዊ ኣይከውንን። ድሌትና 'ሞዕና' ካብ ኮነ ሞዕና ዝህብ ሓሳብ፡ ዘካየደ ሓኪም፡ ቡቲ ዝረኽቦ ውጽኢት፡



ብ2009፡ ኣብ ልዕሊ ሓደ ገዚፍ ናይ ካንሰር ሞሪ ኣብ ትሽጎኹ፡ ረቃቐቶኡን ኩባዳን ዝተረኽቦ ሰብ መጽናዕቲ ተኻየደ። እቲ መርመራ ዘካየደ ሓኪም፡ ቡቲ ዝረኽቦ ውጽኢት፡



ፍረጃ ጸዕሪ

ሕርሻን መግብን

ፊልማት መግቢያ

ኮምፖስት፡ ሓደ ካብ ባህርያዊ ድኸዒ ኩይነት፡ ካብ ጥሉልን ንቕጽን ኣቕጽልቲ፡ ጸሀይ፡ ሳዕሪ ናይ ቀሪም፡ ጎደ፡ ጉልጋል፡ ቀልቀል እንሰሳ (ኩቡቲ፡ ጤሉ-በጊዕን መጽዓዥን ወዘተ.) ብተወሳኺ፡ ወን ካብ ዝተጓሕፈ መግቢ፡ ዝሞተን ዝክቕጸን ዓሳ፡ ክምሸምሹ ዝክእሉ ዘበታዊ ጉሓፍን ተመሰሪሑ ክፈሪ ዝክእል፡ ብሓገዝ ደቀቕቲ ታህቦሲያን፡ ብሰብ ወይ ማሽነሪ ተሓገዙ ኣብ ዝሓጸረ ግዜ ተበላሳቡ ቡናዊ ጽልም ዝበለ ሕብሪ ሓዘ፡ ሽታ ሓመድ ዝሕዝ ብትሕዝቶ ሃብታም ዝኹን ባህርያዊ ፍርያት እዩ።

ሓፈሻዊ ጥቕሚ ኮምፖስት

- ቅርጽን ትሕዝቶ ማዕደን ሓመድ የመሓይሹ፤
- ብክብኹ (Humus) ዝበሃል ኣገዳሲ ቀጻላ ኣብ ሓመድ ከምዝፍጠር ይገብር፤
- ቅርጺ ሓመድ የመሓይሽን ሓመድ ብህላው ብክብኹ እኹል ማይን ጠልን ከምዝሕዝ ይገብር፤
- ቅርጺ ሓመድ ብምሕያሽ ማይን ኣየርን ብቕሊሉ ንምትሕልላፍ ይሕግዘ፤
- እቶም ቀንዲ ንተክሊ ብብዘከዙ ዘድልዩን ብውሑድ ዓቕን ዘድልዩን ባእታታት/ ማዕድናት ከም ናይትሮጅን፡ ፎስፎረቲ፡ ፖታሽየም ካልኦትን ይህቡ፤
- ቡቶም ቀንዲ ረጅሕቲ መግቢታት ዝኹን ደቀቕቲ ታህቦሲያን፡ ነቲ ዝተወሰነበብ ቀመማዊ ባህርያት ትሕዝቶ ሓመድ፡ ምስ ግዜ ናብ ተክሊ ክትቀመሱ እትክእል ባእታ ኣብ ምድላው ይሕግዘ፤
- ብመሰርሕ ምምሕያሽ ጠሊ ሓመድን ምሕቃቕ ማዕድንን ተክሊ ዝሓሸ ዕብዮትን ተጻዋርነት ሕማማትን ባልዓትን ከምእተማዕብል ይገብር፤
- ሃሳይቲ ቀመማዊ ባእታታት ሓመድን ብክላ ኣክባብን ይክላኹል፤
- ምንጨ ኣታዊ ክኸውን ዝክእል ጸጋ ወን እዩ።

ኮምፖስት፡ ባህርያዊ ድኸዒ



- ሓደ ኣፍ ጥሉል ቕጽለ-መጽለ ወይ ድማ ቀልቀል ዘበታውያን እንሰሳታት (ኩቡቲ፡ ጤሉ-በጊዕ፡ ደርሀ፡ ካልኦትን ዝያዳ ትሕዝቶ ናይትሮጅን ዘሎም) - መቀላጠፊ/ መግቢታት ደቀቕቲ ታህቦሲያን (Indigenous Effective Microorganisms (IEM) Solution) - ማይ - ፊልቶ (መትሓዘ) - ባዴላ፡ መሰሉ፡ ጉዞም ወይ ድማ ንመገላበጠ ሓገዘቲ ዝኹን መሳርሒታትን ማሽነሪታትን - መሸፈኒ ከም ቱንዳ፡ ጉማ፡ ቁጽልን ካልኦት ብቕሊሉ ኣብ ከባቢ ክትረኽቡም እትክእልን ኣብዚ ክዘከር ዘለዎ፡ መቀላጠፊ ኮምፖስት (IEM Solution) ኣብ ፊልቶ ክሳብ 300 ሚ.ሊ ንገብር - ጠሊ/ ማይ 50-60 ሚእታዊት ኣብ ግዜ መሰርሕ ክህሉ ኣሎም - ማይ ኣብ ኩሉ ዓይነት ቀጻላ መራኽቢ ካብ ናብ ክበጽሕ ኣሎም - ህላው'ዞም ደቀቕቲ ነፍሳት ኣብ ጠልን ኣየርን ይምርኩሱ - እንተወሓደ ኣብ ሰሙን ሓደ ግዜ ብምግልባጥ፡ ኣየር ከምዝረኽቡን ነቕጹ ምስዘህሉ ወን ተወሳኺ ማይ ምንብናብ - ኣብ ግዜ መሰርሕ ኮምፖስት ምዕቃን ረሲኒ፡ ጠሊ፡ ኣየር መሰሪታዊ ጉዳይ እዩ

እንተገበርና ተመራጺ እዩ። ንኮምፖስት መመሰርሒ ዝመደብናዮ መሬት ቡቲ ብኣቀላጠፍቲ ታህቦሲያን ዝተዳለወ ማይ ክሳብ ዝዋልቂ ንርብርብ፡ - ጥሉላት ነገራት፡ ቁጽሊ ወይ ሳዕሪ ተክሊ (15 ሰ.ሚ ድሕሪ ንቕጽ ብግቡእ ደርሰረሰ)። ብተወሳኺ፡ ቀልቀል እንሰሳታት (ኣብ ሳዕሊ ተጠቂሶም ዘለዉ) ብረቂቕ ቀጻላ ማለት ካብ 2-5 ሰ.ሚ ይብተን። - ብኣቀላጠፍቲ ታህቦሲያን ዝተዳለወ ማይ ነቲ ኣቕጽልቲ ኣተርኪሱ ናብ መሬት ክፈሰስ ክሳብ ዝጅምር ኣብ ነፍሲ ወከፍ ቀጻላ ይንብብ። - ኣብ ግዜ ምርሰራቡ እኹል ኣየር ንክዘዋር ኣቕጽልቲ ክሰገዱ የብሎምን፤ - ብኸምዚ ኣገባብ እናረሰረሰና፡ ክሳብ 2 ሜትር ንውሓት፡ 2 ሜትር ጉኒ፡ ዘድልዩና ቁመት ኩምራ ኮምፖስት ኣብ ልዕሊ መሬት ክትዳሉ ንክእል። እዚ ምስ ብዘከዙ ክንሰርሖ እንክእል ኮምፖስት ክቀያየር ይክእል። ኩምራና ኣዳሊና ምስወዳጻና፡ መሸፈኒ/ መክደኒ ከም ቱንዳን ቁጽልን ክንጥቀም ንክእል፤

ኣገባብ ኣሰርሒ ኮምፖስት ኣብ ልዕሊ መሬት

- ምልላይ ቦታ መዳለዊ ኮምፖስት ኣገዳሲ ኹይነት፡ ኣብ ማይ ብቕሊሉ ክትረኽቡሉ ኣብ እትክእልን ጽላል ዘሎምን ምስ ዝኸውን ይምረጽ፤
- ብኣቀላጠፍቲ ታህቦሲያን ዝተዳለወ ማይ ንቕርብ፤
- ዝክቕጹ ኣቕጽልቲ፡ ከም ቁጽለ-መጽለ ኣግራብ፡ ቀሪም፡ ጎደ፡ ጉልጋል፡ ሓሰር (ዝተባላሸወ)፡ ሳዕሪ፡ ባቡ፡ ወረቓቕቲን ካልኦት ናይ ተክሊ ጥራ-ነገራትን ንቕርብ። እዚ ነቶም ደቀቕቲ ታህቦሲያን ከም መግቢ የገልግል። ቀጻሊና፡ 30 ሰ.ሚ መጀመሪ ቀጻላ ንሰርሒ፡ ዝርብብ ቀሽም ወይ ዕንጨይቲ ብታሕቲ ኣየር መእተዊ ንምብልላዕ ዝበለጸ ስለዝኹን

ምልላይ ክንግልብ፡ ተወሳኺ ድሩቕ ነገር ክንውሰኽሉ፡ ከምኡ ወን ውጽኢት እንሰሳ (ዝሞተ እንሰሳ፡ ስጋ፡ ፎርማጅ፡ ሰብሐ) ዝኹን ነገራት ከይህልዎ ክንፍትሾ ይግባእ። ናይ ምብልላዕ መሰርሕ ምስ ዘይንርእየሉ ድማ ነቕጹ ክህልዎ ስለዝክእል፡ ኣብ ግዜ ምግልባጥ ማይ ክንውሰኽሉ የድሊ። ኮምፖስት ማይ ክንውሰኽሉ፡ መሰርሕ ምብልላዕ ግና ምስዘዘሕል፡ እቲ ዘዳለና ኩምራ ንኢሉ ከይህሉ መወሰኽታ ብምግባር፡ ከከዕቡን ብሓባር ክንገላብጥን ኣለና። ዓቢ ኹምራ ምስዘኸውን ግና ትሕዝቶ ናይትሮጅን ዘሎም ጥሉላት ነገራት ብምሕቕስ ክንገላብጥ ይግባእ።

ብቕጽ ኮምፖስት ዝልለየሉ መገድታት

- ብግቡእ ዝተበላሸዐ ኹይነት፡ ዓቕን/ ምድቃቕ ክሳብ 4 ሚ.ሚ ዝኹን መቐቕ ዝወድእ፤
- ሕብሩ ቡናዊ ወይ ጸለም ቡናዊ ይኸውን፤
- ሽታ ሓመድ ይህሉም፤
- ትሕዝቶ ጠሊ ንምፍላጥ ብኢድካ ምስ ጨጠጥካዮ ብሓደ ሰጠሙ ዝላገብ (ሰእሊ ሓ)፡ ማይ ክኣ ዘዩንጥብን ምስዝኸውን (50-60 ሚእታዊት)፤
- ሚዛኑ ፊኩቲ ሓደ ሜተር ኩብ (1 ሜ³) ካብ 8-10 መሸማዕ ምስ ዝኸውን (ትሕቲ 1 ግ/ ሰ.ሚ.ኩ ዓቕን ምስ ዝሰገድ)፤
- ምጣካ ካርቦንን ናይትሮጅን ትሕቲ 25 ምስ ዝኸውን።

ኣተግቓቕባ ኮምፖስት

- ኣብ ትሕቲ ጽላል ወይ ዝሒል፡ ንፋስ ዝኣትዎ መክዘን ክኸውን ይግባእ።
- ጠሊ ንምዕቃብ ፕላስቲክ ዘለዎ መሸማዕ ክንጥቀም ኣለና።

ኣጠቓቕማ ኮምፖስት

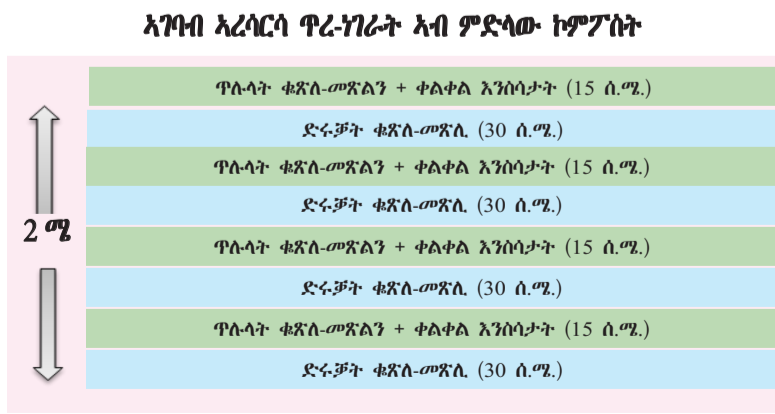
- ቀረብ ንመፍረ ኮምፖስት ዘድልዩ ጥራ-ነገራት ኣብ ብቕጽ ኮምፖስት ጸለውቲ ምጽናም ይፍለጥ፤
- ኣብ ትግባረ ኮምፖስት፡ መሬት ምስተሰላሰለን ምስተዳለወን ኣብ ትሕቲ ተክሊ ትበቕላላ ቦታ ጨዲድካ ይድፈን፤
- ብምብታን ወይ ሻሕ ንዝዘራእ ዘራእቲ ኣብ እዋን ማሕረሰ ምስተሰላሰለ ከሲሲካ ይድፈን። ተክሊ ክተርኽቦ ኣብ እትክእል ጥልቀት/ ዕምቁት ክኸውን ይግባእ፤
- መዳዛ ትሕዝቶኡ መታን ከይበንን ብዝኹን መገዲ ኣብ ግራት ከይተደፍነ ክግደፍ የብሉን።
- ካብ 2-4 ኪሎ ግራም ኣብ 1 ትርብዒት ሜተር ወይ ድማ ኣብ ሄክታር ብማእከላይ ገምጋም ክሳብ 20 ቶን ወይ 200 ኩንታል ክንገብር ንክእል (እዚ ከም ኣድላይነቲ-ብዘከዙ ፍርያት ኮምፖስት፡ ዓይነት ተክልን መሬትን ክፈላል ይክእል)፤
- ብተወሳኺ ኮምፖስት፡ ጠሊ መሬት ኣብ ምዕቃብ፡ ንተክሊ ዘድልዩ ማዕድናትን ጠቕምቲ ባህርያውያን ነፍሳትን ኣብ ምምዕባል ወን ይሕግዘ።

ምንጫ- መወከሲ መጽሓፍ ባህርያዊ ድኸዒ፡ ኣገባብ ኣደላልዎን ኣጠቓቕማን ብደረጃን ፈሳስን

ብቕጽን ደረጃን ኮምፖስት ንምርግጽ፡ ብመምርሒ ክፍሊ ኣገልግሎት ሕጋጋትን ቁጽጽርን ሚኒስትሪ ሕርሻ ናይ መረጋገጺ ብቕጽን ወረቓቕት ምስክር ምስ ዝወሃቦ ጥራይ ክምስከረሉ ይክእል።

ምድላው ኮምፖስት ኣብ ልዕሊ መሬት
ኮምፖስት፡ ኣብ ልዕሊ መሬት ብጽፋፍ ምሕደራን ኣተሓሳዥን ክሰርሖ ይከእል። ቡቲ ዝግበረሉ ምሕደራ፡ ንውሓት ግዜ ምምስራሕ ኮምፖስት፡ ካብ ሓደ ወርሒ ክሳብ ሰለስተ ወርሒ ክበጽሕ ይክእል። እዚ ግዜ ዘለዎ ብዝግበረሉ መቀላጠፊ ትሕዝቶ፡ ምስ ዓይነትን መጠንን ዝበላሸዐ ናይ ኮምፖስት ጥራ-ነገራት፡ ከታታት ኣየር፡ ወቕትን ምሕደራን ይፈላል። እዚ ዓይነት መሰርሕ ኮምፖስት፡ ብዝተኻእለ መጠን ኣብ ትሕቲ ኣግራብ ወይ ጽላል ክኸውን ይምረጽ፤ ምክንያቱ ትሕዝቶ ጠልን ናይትሮጅንን ኣብ ምዕቃብ ሓገዝ ስለዝኹን።

ንመሰርሕ ኮምፖስት ኣብ ልዕሊ መሬት ዘድልዩ ነገራት
- ሰለስተ ኣፍ ድሩቕ ቕጽለ-መጽለ (ዝያዳ ትሕዝቶ ካርቦን ዘሎም)



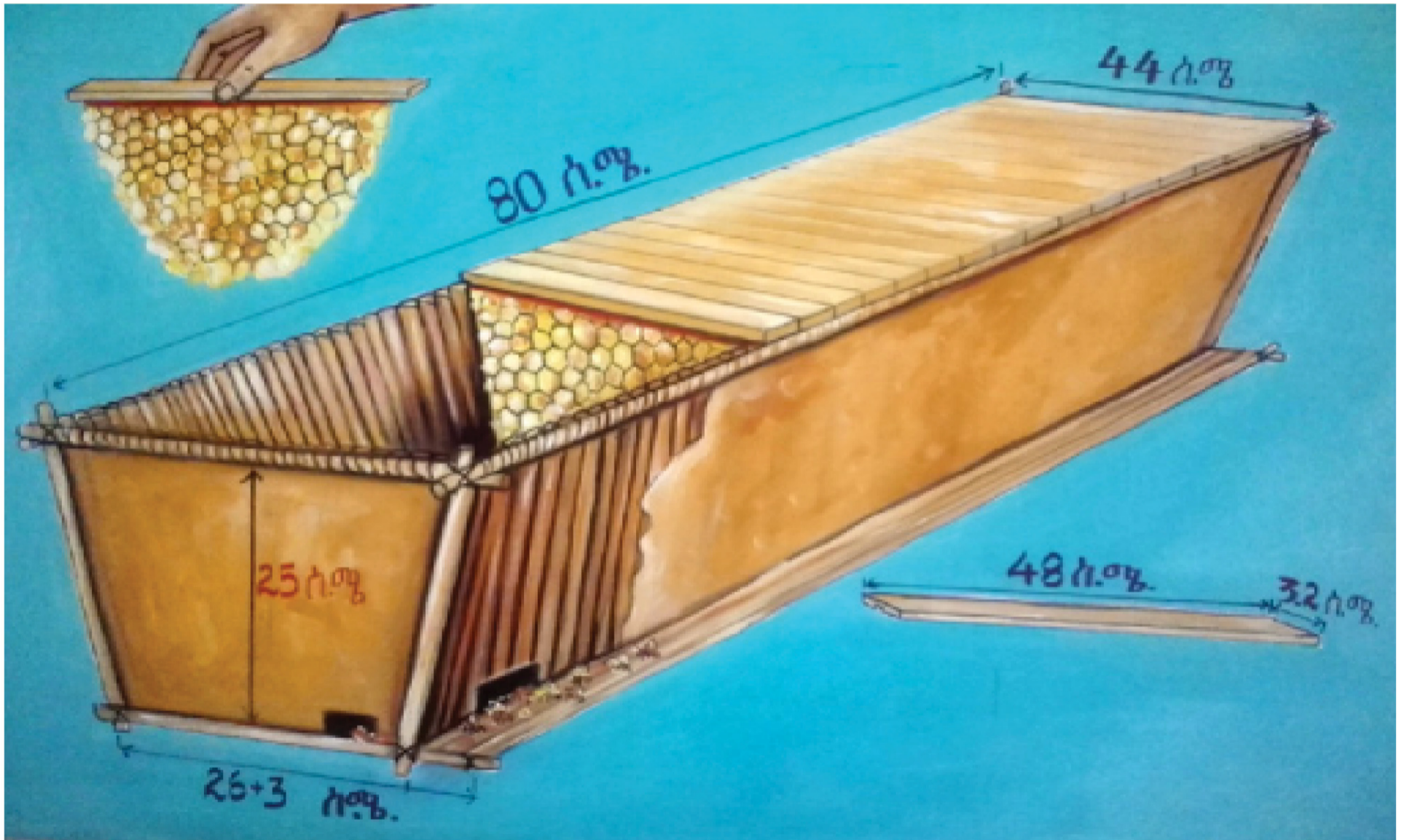
ውሑሶን መዳዘውን መግቢ ንኹሉ፤ ኣብ ኩሉ!

ምልክታ

ናጽነት ደስበለ - ሓባን ገብረአምላኽ - ሰምራዊት መለስ



ሃገረ ኤርትራ ሚኒስትሪ ሕርሻ ጋብላዊ ቆፎ ምንጪ ዘላቂ ቀረብ መዓር



ጋብላዊ ቆፎ፡

- ኣብ ሓጺር እዋን ንኹሉ ህዝቢ ከዕግብ ዝክእል መዓር ኣብ ምፍራይ ወሳኒ ተራ ዝጸወት ዓይነት ቆፎ'ዩ
- ኣብ ከባቢና ካብ ዝርከቡ ጥረ ነገራት ከም ዒባ፡ ምሩጽ ሓመድ፡ ሻምብቆ፡ ላኻ፡ ወዘተ ብቐለሉ ደስራሕ
- ካብ ባህርያዊ ነገራት ዝተሰርሐ ብምጻኑ፡ ብኣናህብ ኣዝዩ ፍቱው ዓይነት ቆፎ እዩ
- ኣብ ንጥፈታት ምርባሕ ንህቢ ክሳተፍ ንዝደለ ዝኹነ ሰብ፡ ኣብ ሓጺር እዋን ዝደለዩ ብዘከሉ ቆፎ ሰሪሑ ዕስለ ከራብሕን ቀጻልነቱ ከውሕስን የክእል
- ርቡሕ ምህርቲ መዓር ከተፍሪ የክእል፡

ስለዘ፡ ኩሉ ኣብ ምርባሕ ንህቢ ክነጥፍ ዝደለ ሰብ፡ ኣብ ከባቢኡ ናብ ዝርከብ ቤት ጽሕፈት ሕርሻ ብምኻድ ሓበሬታ ኣገባብ ኣሰራርሓ ናይዚ ቆፎ ክወስድ ይከኣል፡፡

ጋብላዊ ቆፎ ብምስራሕ፡ ኣብ ሓጺር እዋን፡ ምህርቲ መዓር ነውሕሲ!

ውሑስን መኣዛውን መግቢ ንኹሉ፡ ኣብ ኩሉ!

